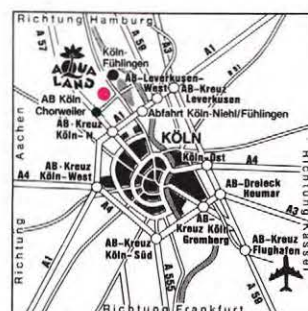


El Aqualand de Colonia

Carlos Graham



INTRODUCCION

El aumento de la calidad de vida implica más tiempo libre y esto permite "tener más vacaciones". Hoy en día, el ciudadano divide sus actividades diarias en tiempo de trabajo y ratos de ocio, teniendo, a menudo, dificultades en organizar sus momentos de expansión en el entorno urbano. Por el contrario, durante las vacaciones, liberado de la rutina diaria, puede olvidarse de obligaciones y preocupaciones y organizar tranquilamente sus días libres con actividades que satisfagan sus intereses o sus gustos personales.

Todos estos factores combinados con un ambiente no cotidiano y con buenas comunicaciones traen como resultado momentos de reposo que no son posibles de conseguir dentro de la vida urbana cotidiana, a pesar del paulatino aumento del tiempo libre.

Esta combinación de actividades, esparcimiento y comunicación, ha sido la causa del éxito de las aldeas de vacaciones como las del Club Aldiana, el Robinson-Club o el Club Méditerranée, donde animadores estimulan a los visitantes a practicar sus actividades preferidas. En este contexto de servicios en el ámbito del tiempo libre se encuadra el parque de ocio acuático Aqualand, en Chorweiler, Colonia, promovido y gestionado por la empresa española Ferrovial, y que acaba de inaugurarse.

Los parques acuáticos, como atracciones desarrolladas durante los últimos quince años, se basan en experiencias hechas con piscinas naturales, baños históricos, así como baños existentes en otros países y ofrecen como alternativa para la vida urbana diaria una combinación de recreo acuático y gran variedad de entretenimientos.

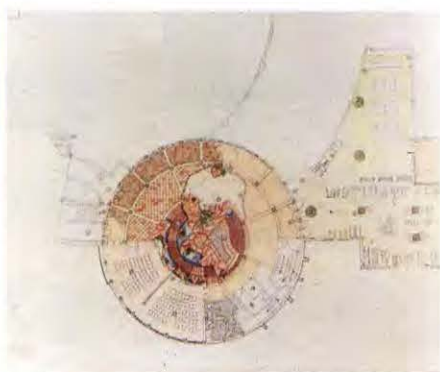
Su diseño arquitectónico y el equipamiento evitan las normativas y esterilidad del ambiente que rigen las piscinas tradicionales. Por esto, el porcentaje de las zonas de estar, secundarias y de circulación bajo techo, tiene una proporción mayor que la superficie de la lámina de agua, demostrando, de esta manera, la importancia que se le concede a las actividades complementarias.

Darle al usuario la posibilidad de elegir entre diferentes actividades acuáticas y numerosas alternativas de ocio para disfrutar el tiempo libre es uno de los objetivos de los parques acuáticos. Este enfoque motiva, sobre todo, a familias y grupos con diferentes intereses y tiene como base investigaciones previas sobre ocio, ya comprobadas en las piscinas tradicionales.

El proyecto de Aqualand de Colonia-Chorweiler tiene en cuenta todos estos factores para elaborar el programa de superficies y espacios, poniendo especial énfasis en el recreo acuático, la vivencia de sumergirse y el mundo de la sauna.

LOCALIZACION Y ACCESOS

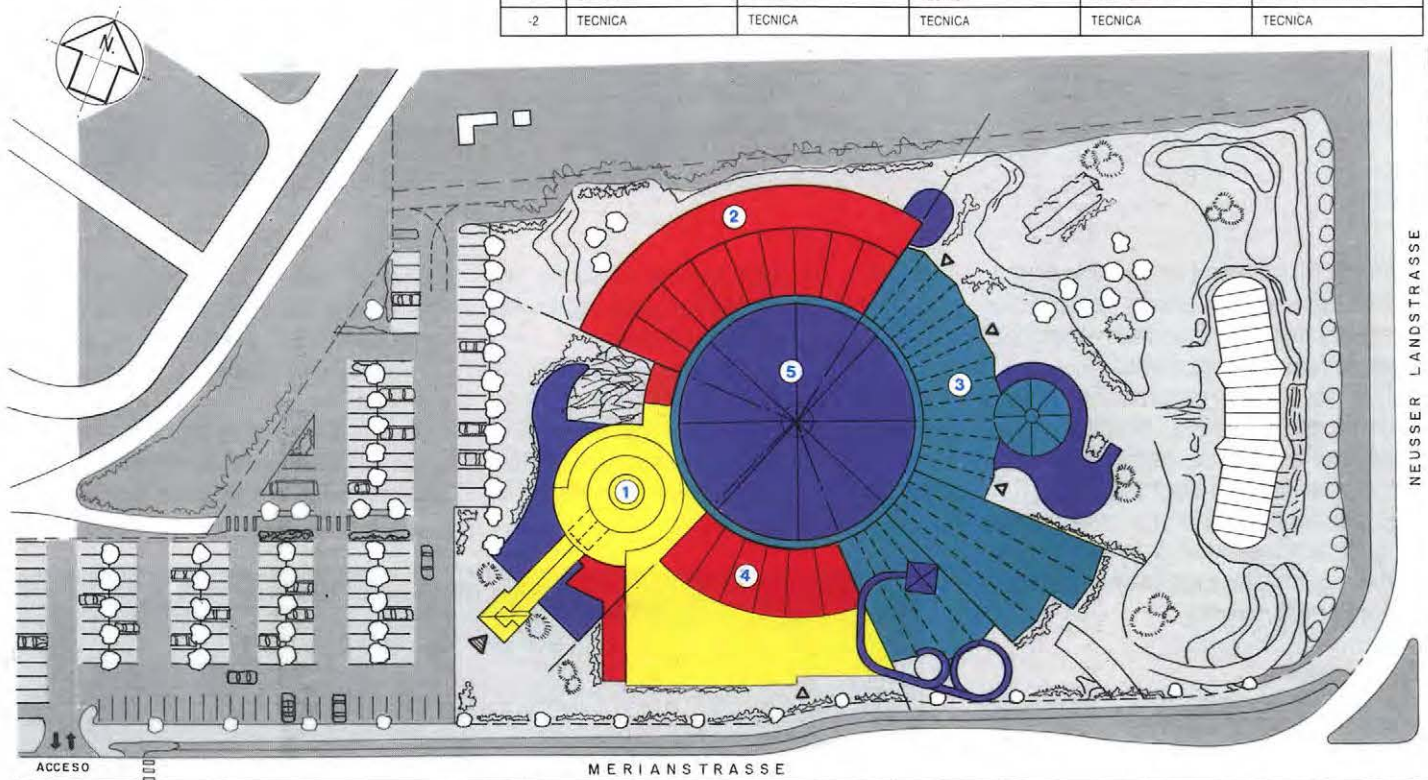
Al norte de la ciudad de Colonia, en dirección a Düsseldorf, se encuentra Chorweiler. Podríamos definirla como una ciudad dormitorio, próxima a Colonia y como casi todas las poblaciones de estas características no goza de un standing de vida alto, más bien al contrario. Dentro del municipio existe un polígono destinado por la Oficina de Planeamiento a dotaciones deportivas, conocido como "Fühlinger See", en el que hay ya diversas instalaciones: un club de tenis, un campo de rugby, un lago artificial de regatas, un pequeño velódromo, etcétera.



Plantas baja (acceso y tiendas)
y primer subsuelo (video
fitness y bar)

Esquema general de zonificación

NIVELES	1	2	3	4	5
3	DIRECCION				
2	OFICINAS				
1	RESTAURANTE	SOLARIUM			
0	ACCESO TIENDAS	SAUNAS	TOBOGANES-INVERNADERO	RESTAURANTE ZONA (NIÑOS)	
-1	GINNASIO	VESTUARIOS	TECNICA	SOLARGROTTE	PISCINA PRINCIPAL
-2	TECNICA	TECNICA	TECNICA	TECNICA	TECNICA



En los límites de este polígono que ocupa 30.000 metros cuadrados, se ubica el Aqualand. Como es de suponer, esta instalación no está enfocada para el usuario local en exclusiva, sino también para personas de distritos próximos hasta un radio de 50 kilómetros en su entorno.

El conjunto arquitectónico está en la confluencia de dos amplias vías (Merian y Neusser) y por sus dimensiones y la configuración absolutamente plana del terreno puede ser divisado desde los alrededores.

Los accesos al lugar están garantizados, pues está próxima la conexión con la extraordinaria red de autopistas que rodea Colonia y los transportes urbanos de la ciudad (tranvía y metro) incluyen Chorweiler dentro de su amplio radio de acción.

CONCEPCION ARQUITECTONICA

Es difícil atribuirle a una edificación como ésta, un carácter arquitectónico concreto, digamos que el resultado final

es la suma de distintas formas que responden de manera concreta a las funciones que en ellas se desarrollan.

La superficie total construida es de 11.000 metros cuadrados, que permiten la ocupación simultánea de 2.000 visitantes. Los edificios ocupan aproximadamente 8.000 metros cuadrados de superficies utilizables principales y 3.000 metros cuadrados de superficies utilizables secundarias.

El esquema organizativo responde a un gran espacio central cubierto, en torno al cual se desarrollan las otras edificaciones. Este espacio central de planta circular de 42 metros de diámetro y 10 de altura, está cubierto por una cúpula y otras edificaciones conectadas directamente con él. Una torre de planta circular por la que se realiza el acceso principal, la edificación que alberga saunas y vestuarios, la zona de invernadero y juegos acuáticos y la edificación del restaurante y cocinas.

Los espacios exteriores están repartidos entre accesos y zona de aparcamiento y jardines con piscinas exteriores, lagos artificiales...

La solución para conseguir la conexión visual de todos los ambientes viene dada por el tratamiento arquitectónico empleado en el diseño de los espacios interiores. El estilo mediterráneo, sus formas, sus colores, los objetos decorativos, han servido de nexo de unión en la percepción de tan diversos espacios dotando al conjunto de una unidad ambiental.

Accesos y servicios

En el edificio de acceso se encuentra la entrada principal, la cual nos lleva a un vestíbulo en cuyo centro se halla un patio que organiza las circulaciones alrededor del mismo. Este patio atraviesa todas las plantas, terminando en la planta ático con un lucernario.

En la planta baja está situado el control de entrada, la oficina de turismo y locales de tiendas que ofrecen artículos deportivos, revistas, souvenirs, etcétera.

Desde aquí se puede subir a la primera planta del restaurante-taberna y percibir el ambiente de la piscina a través de

Distintas vistas de la obra,
todavía en fase de ejecución



grandes ventanales como simple espectador. La segunda planta alberga las oficinas y dependencias para el personal administrativo de Aqualand.

Tras pasar por el mostrador de caja, el usuario se encamina, bordeando las cascadas artificiales, hacia la zona de los vestuarios y las duchas.

Si permanece en dicha zona, puede dirigirse al *fitness-bar*, a la sala de deportes y gimnasia, a los salones de video o a las grutas solares.

Zona acuática

Subiendo unos escalones llega a la zona de baños en el centro del complejo de Aqualand, que sirve de distribuidor o comunicador de unas áreas con otras y se convierte en la principal atracción del recinto. Este espacio central se ha concebido como una zona de recreo con un paseo marítimo, ofreciendo todo el conjunto el aspecto de un pueblito costero mediterráneo.

El paseo tiene una mezcla de arquitectura clásica y moderna y está rodeado por escaparates del área comercial, la zona de saunas, los solarios, los jardines del invernadero, la zona de juegos de agua (*crazy river* y toboganes) y el restaurante.

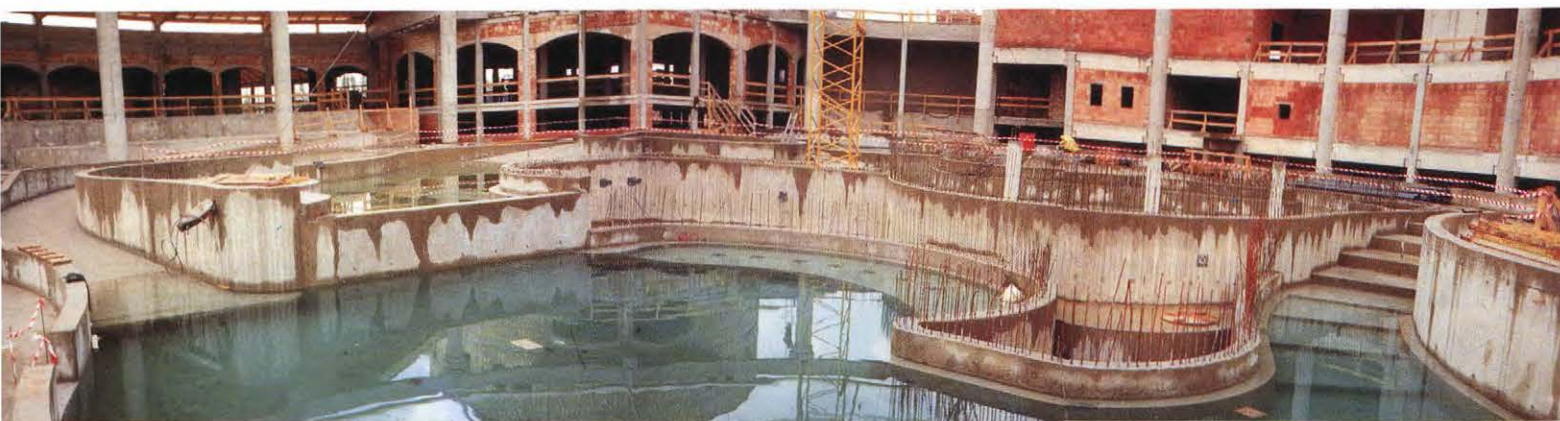
La gran columnata que rodea el recinto de la zona de baños se corona con un friso a modo de imposta decorada, como en un gran templo romano, con la ins-

cripción en color dorado de todas las ciudades mediterráneas más representativas a lo largo de la historia.

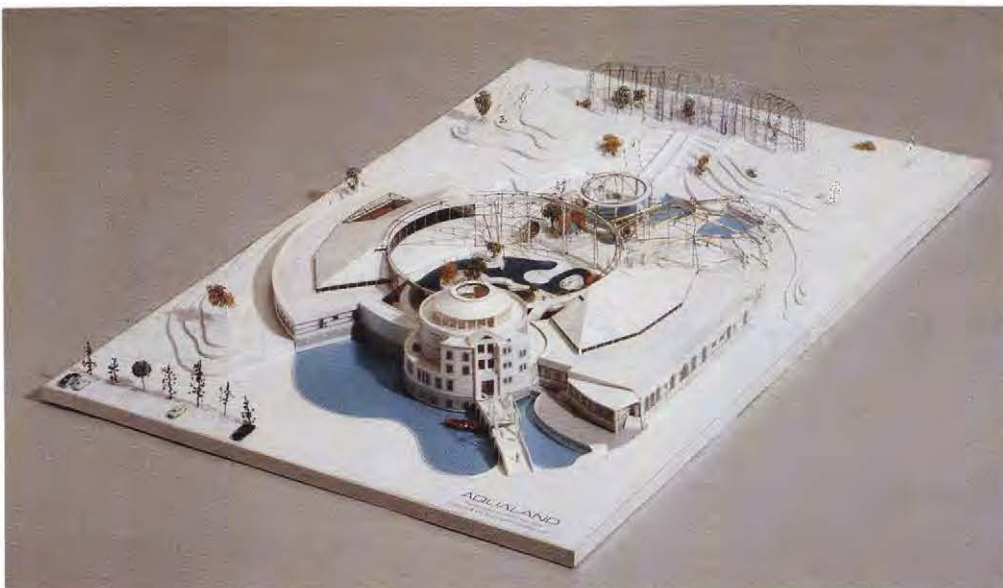
Los bancos, taquillas, jardines con rocalla que forman parte de la decoración de este paseo, así como la iluminación de apliques, farolas, etc., están pensados para transmitir al visitante la

sensación alegre de luz y color (blancos y azules) a través de los revestimientos (ocres y verdes) de paredes y piscinas y la tranquilidad y serenidad de pavimentos y jardines.

Como atracciones se hallan el *crazy river*, equipos que generan contracorrente, cañón acuático, baños de chorro



Fotografías: A & D.



Maqueta del proyecto original

para masajes, manantiales, así como un paisaje montañoso rodeado de jacuzzis que invitan a descansar.

Para los niños hay un lugar de juegos con una gran piscina y grandes juguetes plásticos, así como también otras atracciones.

Desde esta zona, el visitante puede nadar en un canal a través del invernadero directamente hacia la piscina externa y sentirse a gusto rodeado de superficies verdes para recostarse y observar.

Zona de saunas

Los accesos a saunas se realizan por escaleras que recuerdan la arquitectura clásica mediterránea: paredes enfoscadas encaladas y pavimento de gres de Breda. Los muretes de separación de niveles se resuelven a base de pilastras coronadas por grandes jarrones de terracota con plantas.

El espacio de la sauna está compuesto de tres crujías. La crujía paralela hacia la piscina alberga dos grandes cabinas de sauna, las duchas vivenciales frías y calientes, la gruta de hielo y una pequeña sala de televisión. En la crujía central existe, dentro de un juego de espacios a diferentes niveles, una primera zona de estancia y distribución, un espacio central elevado con el baño de vapor, jacuzzi y estanques para pies. En la tercera crujía se ubican dos sanarium y espacios libres destinados al descanso. En el mismo nivel se encuentra, además, el lugar destinado a la chimenea y el bar.

Sobre la zona de las saunas, la galería solar, el acceso a través de una escalera con zona de descanso, nos permite apre-

ciar desde aquí el paisaje acuático de Aqualand. Todas las escaleras y descansos están tratadas al estilo clásico mediterráneo que se repite en la obra.

Jardín de invierno y relax

El paseo da también acceso al jardín de invierno que está dividido en zona de descanso, en forma de paisaje mediterráneo, y mundo de vivencias con toboganes interiores y exteriores, espacio del crazy river.

La zona de reposo del invernadero tiene vista hacia las piscinas. Su vegetación ofrece al visitante la sensación de tranquilidad y distensión. Por ser este espacio probablemente el más importante para la jardinería, el diseño a base de plantas y rocallas de corte mediterráneo favorece la integración del visitante con la arquitectura y el ambiente que lo rodean.

Restauración

En el acogedor restaurante-taberna del edificio de acceso se ofrece una esmerada atención. La terraza interior volcada hacia el recinto de la piscina hace "vivir" su ambiente más de cerca. La terraza exterior permite durante el verano disfrutar del buen tiempo.

Los bares de la zona de fitness y de saunas permiten al usuario tomar bebidas frías y calientes, comer algo y seguir disfrutando de las instalaciones.

Continuando su recorrido por el paseo de la zona de baños, el usuario será tentado en el restaurante con autoservicio por una gran variedad de comidas y bebidas. Su situación frente a las pisci-

nas y sus terrazas a dos niveles, cubiertas por un techo inclinado de madera vista, lo integran en la zona acuática.

En estas terrazas se han proyectado unos arcos queriendo emular una pequeña plaza porticada de cualquier pueblecito mediterráneo. Estos arcos, al igual que otros elementos, se repiten en otras áreas consiguiendo con ello la uniformidad del conjunto.

Zonas exteriores

La piscina salina a la cual nos conduce el canal de la zona de baños está rodeada de terrazas al aire libre que pueden ser utilizadas los meses de verano.

El jardín con saunas tipo finlandés alrededor de un lago-sauna brinda la posibilidad de refrescarse y permite tomar baños de nieve, usuales en esta zona, durante el invierno.

RESUMEN Y OBJETIVOS

La arquitectura del conjunto, la decoración y la atmósfera que se quiere alcanzar pretenden dar al visitante del Aqualand la sensación de que se encuentra en un refugio de vacaciones.

La intención de crear este ambiente mediterráneo es provocar en el usuario una serie de percepciones que le sitúe en escenarios semejantes, sus añoranzas de sol, calor y mar unidas al deseo de pasar vacaciones en una estrecha relación con la naturaleza, lo trasladan al lugar soñado.

Los parques acuáticos como parques recreativos con precios adecuados al público, cercanos a la ciudad, de fácil acceso y situados en áreas de descanso facilitan al usuario el prescindir del viaje de vacaciones y tener una nueva visión de cómo disfrutar el tiempo libre. Esta filosofía crea las condiciones necesarias para proyectar en una sola jornada el tan deseado "día de vacaciones".

Carlos Alberto Graham

Ingeniero civil

Director del proyecto y de la obra